

108

Février
Mars

2024



Commune de
Grez-Doiceau

Au Grez de l'Info



p. 4
Finances

p. 9
Mobilité

p. 14
Prévention

www.grez-doiceau.be

| Horaires

Les services communaux sont accessibles au public aux horaires suivants :

- Du lundi au vendredi de 9 h à 12 h (les services Urbanisme et Environnement sont fermés le jeudi).
- Le mercredi après-midi de 14 h à 17 h, pour le service État civil/Population. Attention, cette permanence ne se tient pas durant les périodes de congés scolaires.
- Les services Population et Urbanisme sont ouverts le samedi de 9 h à 12 h.

Les bureaux seront fermés le lundi 1^{er} avril. Pas de permanences les samedis 30 mars et 27 avril.

| Contacts

Administration communale

Place Ernest Dubois 1
(entrée principale rue du Pont-au-Lin)
1390 Grez-Doiceau

Tél. : **010/84.83.00**
www.grez-doiceau.be
info@grez-doiceau.be

Vous souhaitez publier un article ?

Votre article devra parvenir au service Communication par courriel à communication@grez-doiceau.be **au plus tard pour le 25 février 2024.**

Distribution prévue : **16 avril 2024.**

Le Collège communal se réserve le droit d'adapter et de ne pas publier les articles.

Éditeur responsable

Paul Vandeleene, Bourgmestre
Place Ernest Dubois 1,
1390 Grez-Doiceau

Copyright

Pixabay, Freepik, Pexels,
Lea Corroy, Fanny Goethals, Luk Collet,
Administration communale

Création et mise en page

baam communication agency
0488/26.05.41
baamagency.be

Sommaire

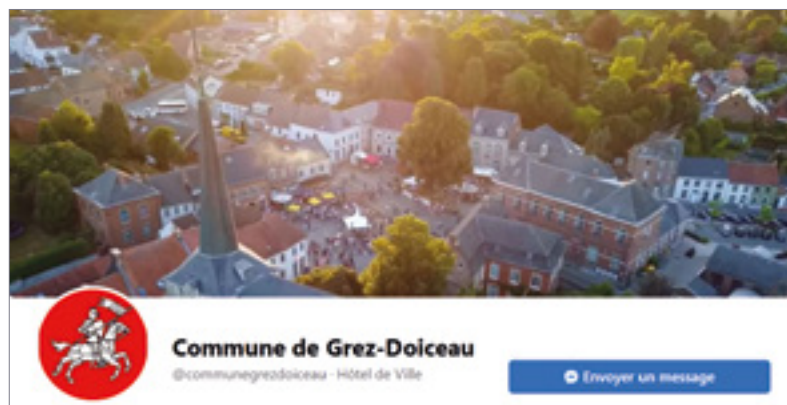
- p **03** Édito
- p **04** Finances
- p **05** Actus communales
- p **07** Environnement
- p **09** Mobilité
- p **10** Sécurité
- p **11** PCDR
- p **12** Citoyenneté
- p **13** Sport
- p **14** Prévention
- p **15** Aînés
- p **16** Solidarité
- p **17** Rencontre
- p **18** Culture/Évènements
- p **19** Agenda

Besoin d'une info ?

Envie de savoir ce qu'il se passe dans votre commune ?

www.grez-doiceau.be

Suivez-nous sur Facebook ! 



Chères Gréziennes, Chers Gréziens,

Au moment où j'écris ces lignes, nous venons de passer le cap de l'an neuf. C'est bien souvent le moment idéal pour faire le point, se fixer de nouveaux objectifs ou profiter de l'énergie de cette année naissante pour se tourner vers l'avenir.

Depuis le 1^{er} janvier, le nouveau règlement général de police est entré en vigueur. Ce texte a pour but d'organiser la vie en société, doter la commune de règles pour en faciliter son fonctionnement et lutter contre les incivismes. Le règlement organise également les relations entre les personnes avec des interdictions, des obligations et des droits accordés aux citoyens. Même si la lecture peut sembler fastidieuse, je vous invite à prendre connaissance de ce texte, consultable sur le site Internet communal, en lisant ou en relisant les aspects qui vous concernent ou vous intéressent davantage.

L'année 2024, avec ses différentes élections, sera également une période propice pour s'intéresser à la gestion publique et aux enjeux démocratiques.

Devant nous : des investissements à percevoir, des choix à effectuer mais aussi

des opportunités. L'actualité peut exercer une influence sur notre état d'esprit. Sachons prendre un peu de hauteur pour éviter de nous enfermer dans des vérités toutes faites nous empêchant de penser à un avenir commun.

Une nouveauté cette année : les jeunes de 16 à 18 ans pourront voter aux élections européennes ; une bonne occasion d'informer et de sensibiliser à l'importance du vote et de la démocratie.

Le mois de mars sera notamment rythmé par le nettoyage de printemps BeWapp. Le moment pour chacun d'agir à son propre niveau pour une commune plus propre.

Une pensée particulière aussi pour les jeunes agriculteurs qui occupent une place essentielle au sein de notre société et revendiquent le droit de continuer à travailler dans des conditions décentes.

Cette nouvelle année sera donc orientée vers le vivre ensemble et l'importance de chacun au sein d'une société commune.

**Pour le Collège,
Paul Vandeleene, Bourgmestre**



L'année 2024 sera donc marquée à la fois par les élections européennes, fédérales et régionales le **9 juin 2024**, mais également par les élections communales et provinciales le **13 octobre 2024**.

Notre Administration recherche activement des **volontaires** pour travailler dans les bureaux de vote, lors de ces deux dates clés.

Si vous êtes désireux de vous investir dans le processus électoral, nous vous invitons à prendre contact avec le Service Population, soit :

- **Par courriel : population@grez-doiceau.be**
- **Par téléphone : 010/84.83.36**

Le Service se tient évidemment à votre disposition pour tout complément d'informations.

Un budget à l'équilibre

Maintien du niveau actuel des taxes et impôts sans toucher à l'essentiel du personnel

Le budget 2024 s'inscrit dans une perspective de gestion durable dans le contexte d'une année qui verra intervenir par deux fois des élections touchant tous les niveaux de pouvoirs belges, y compris donc, le niveau communal. Le Collège a veillé à ce que les dépenses prévues soient réalistes au regard des besoins présents et futurs, avec un effort important des services de l'Administration pour étudier chaque montant demandé.

Le choix des projets à réaliser reprend ceux que le Collège estime indispensable à mettre en œuvre en matière d'énergie, de mobilité et de lutte contre les inondations avec plusieurs aménagements ciblés. Mais aussi l'entretien et la réfection de voiries, le remplacement de châssis dans plusieurs bâtiments communaux, le lancement d'une vaste opération relative à la dématérialisation des actes du service population et état civil, etc. avec un souci de maintien de l'existant.

Les dépenses de transfert

Afin de garantir un bon fonctionnement et un cadre de vie agréable, la Commune fournit une assistance financière à d'autres entités. Ces dépenses augmentent significativement en 2024.

- La dotation au CPAS augmente de 18,48%, essentiellement pour les frais de personnel.
- Il en est de même pour la Zone de police des Ardennes brabançonnaises dont la dotation augmente de 9,12%, alors même que la dotation fédérale n'augmente pas dans la même proportion.

L'augmentation des aides allouées à ces différentes entités concerne également toutes les communes. Pour cette raison, il devient vraiment nécessaire que les communes fassent entendre leurs voix afin d'éviter de se retrouver, dans un avenir proche, dans une situation budgétaire impossible à gérer.

L'endettement par habitant reste toujours bien inférieur aux moyennes provinciales et régionales connues. Il est à 651,12€/habitant, soit environ la moitié par rapport à la moyenne des communes de la Province du Brabant wallon.

Les dépenses de fonctionnement

L'équilibre du service ordinaire est atteint grâce aux provisions pour un montant total de 954 878,59 €. Quant au service extraordinaire, il fait recours aux emprunts pour un total de 1 998 000 €.

Les frais de fonctionnement diminuent de près de 80 000 €. Les dépenses énergétiques diminuent fortement de 33,18 % grâce à l'extinction de l'éclairage public la nuit et le passage progressif en LED.

Un tri a été réalisé afin de focaliser les moyens et la disponibilité des ressources sur une série de projets en tenant compte des objectifs du Collège, des besoins des citoyens mais aussi dans une perspective efficace et réaliste. Les plus gros investissements concernent :

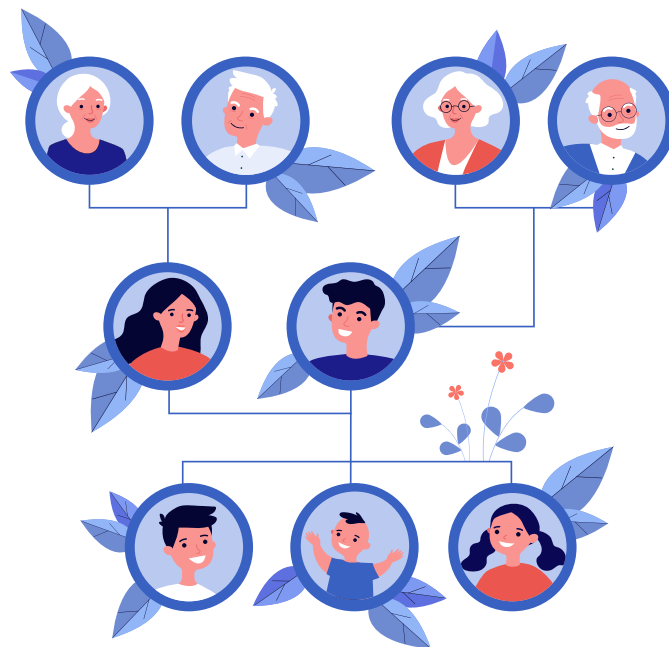
- Différents travaux sur les voiries et les égouts, dans le cadre du Plan d'Investissement Communal (PIC)
- La lutte contre les inondations avec les aménagements à Doiceau, la retenue des eaux pour Grez centre, les études pour protéger Morsaint et Grez centre, ainsi que Gottechain...
- Projets du Plan d'Investissement Mobilité Active Communal et Intermodalité (PiMAci)
- Travaux pour diverses voiries 2024
- Acquisition de matériel et de logiciels informatiques pour notamment permettre la numérisation des actes de l'état civil
- Dans le cadre des mesures de sauvegarde et de production d'énergie (Projet UREBA) : remplacement des châssis à l'école de Grez centre
- Programme de remplacement de l'éclairage public

Pour consulter une synthèse du budget communal 2024, rendez-vous sur notre site www.grez-doiceau.be



Nouveau règlement sur les recherches généalogiques

Le Conseil communal a adopté à l'unanimité un nouveau Règlement communal relatif aux recherches généalogiques et à la consultation des archives et des registres de l'état civil et de la population. Il a été élaboré dans le but précis de clarifier et de fluidifier les demandes liées à ces recherches et ainsi rendre plus accessible et transparente l'obtention des informations nécessaires à la découverte de vos racines familiales. Le règlement est disponible sur le site de la commune ou via ce QR code.



Cimetière de Grez centre

Conformément à la législation wallonne liée aux sépultures et monuments funéraires, la Commune organise, fin mars 2024, un chantier d'assainissement dans le cimetière de Grez centre.

En effet, la volonté des autorités est de continuer à restructurer le cimetière afin de lui apporter un nouveau souffle.

Ainsi, pour des raisons de sécurité et de salubrité publique, le cimetière sera fermé à la population du 25 mars au 5 avril 2024.

Nous attirons votre attention sur le fait que la rue des Béguinages sera fermée à la circulation. Des informations plus précises concernant les dates seront communiquées en temps voulu sur la page Facebook de la Commune.

Budget participatif 2024 : envoyez votre fiche de participation pour le 1^{er} mars !

Alors que les projets 2023 sont en cours de réalisation, les idées de projets 2024 sont en train de mûrir. La prochaine étape consiste à une présentation orale de votre projet devant le Comité d'avis citoyen. Cette présentation est une nouvelle étape dans le processus. Elle est obligatoire et consiste en un échange entre les porteurs de projets et les membres du comité d'avis citoyen. Cela permet de guider, conseiller et aider les porteurs de projet avant le dépôt définitif de celui-ci.

Les présentations se feront le jeudi 14 mars 2024 à partir de 16h30. Les modalités pratiques (heures exactes, endroit...) sont disponibles sur la plateforme digitale et seront transmises à tous les participants dès l'envoi de votre fiche de participation. Cette dernière doit être envoyée pour le 1^{er} mars à l'adresse participation-citoyenne@grez-doiceau.be

Pour rappel, la date ultime du dépôt de vos projets sur la plateforme digitale est le 1^{er} avril à minuit. Toute les informations sur la présentation orale, le règlement ou le processus sont disponibles sur la plateforme digitale www.participation-citoyenne-grez-doiceau.be ou via ce QR code.



L'e-guichet est une réalité !



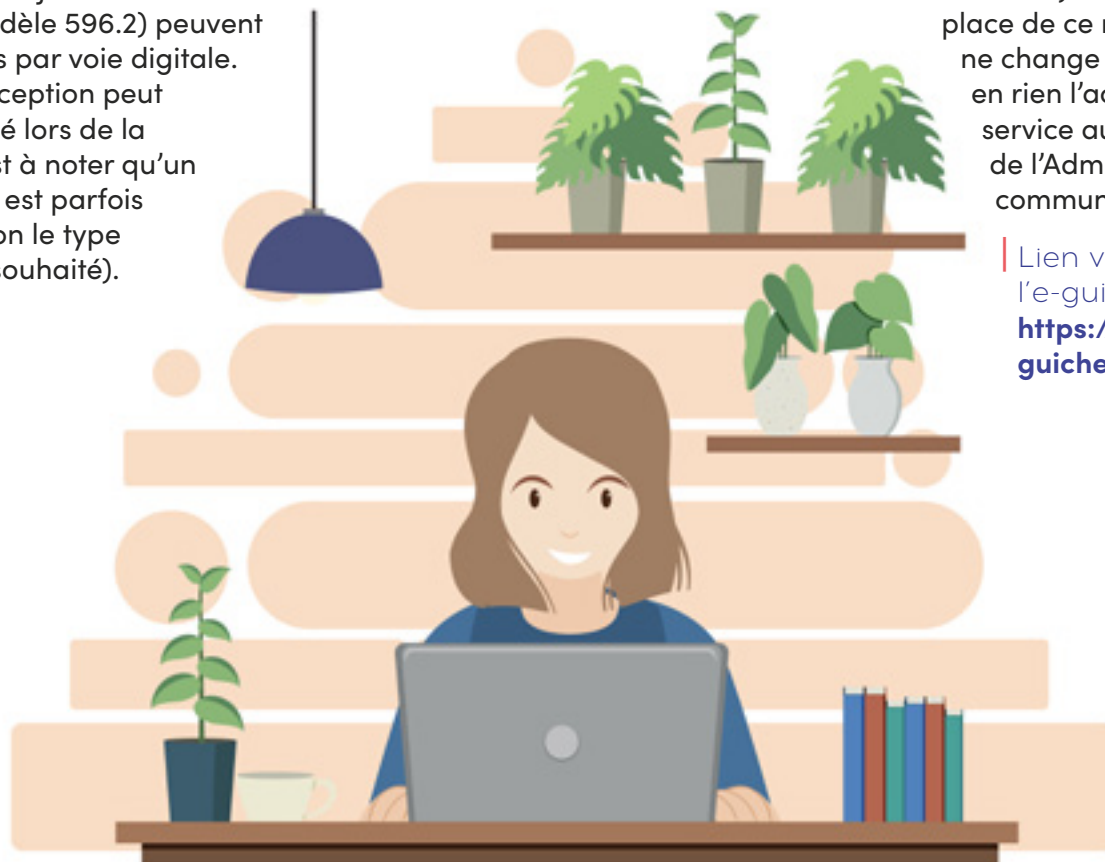
Après une période d'essai et la formation de nos agents, l'e-guichet (= le guichet électronique) du service « État civil & Population » de la Commune est en place. Tous les citoyens gréziens désireux de réaliser numériquement leurs démarches administratives peuvent désormais le faire en quelques clics ! Qu'il s'agisse de l'état civil ou de la population, chacun peut désormais solliciter l'obtention de documents.

Ainsi, dorénavant, les actes de naissance, de mariage, de divorce, de décès, le certificat de nationalité, le certificat de résidence, le certificat de vie, la composition de ménage ou encore l'extrait de casier judiciaire (excepté le modèle 596.2) peuvent être demandés par voie digitale. Le mode de réception peut être sélectionné lors de la demande (il est à noter qu'un délai d'attente est parfois nécessaire selon le type de document souhaité).

Il est également possible de télécharger via cet e-guichet une série de formulaires. Citons par exemple : le don d'organes, la déclaration anticipée relative à l'euthanasie, le vaccin antipoliomyélitique... D'autres facilités existent également comme la possibilité d'obtenir de nouveaux codes PIN/PUK via une redirection vers le site fédéral.

L'avantage de l'e-guichet réside dans le fait que le citoyen ne doit plus se déplacer à l'Administration communale pour toutes ces démarches. L'e-guichet est ouvert 24h/24 et 7j/7. L'outil est accessible avec un lecteur de carte eID (ou l'application itsme pour certaines demandes). La mise en place de ce nouveau portail ne change évidemment en rien l'accueil et le service aux guichets de l'Administration communale.

Lien vers l'e-guichet :
<https://grezdoiceau.guichet-citoyen.be>



Du changement dans le ramassage des déchets

À partir du 1^{er} avril 2024, vos déchets ménagers résiduels (conteneur à puce noire) et déchets organiques (sac vert) seront collectés toutes les deux semaines aux dates indiquées sur votre calendrier de collectes 2024.

Deux raisons : l'une économique, l'autre environnementale

La première : ce changement de fréquence permet de contenir les augmentations de coûts liées à la conjoncture en raison de la hausse importante du prix du carburant et de la main d'œuvre notamment. En effet, sans cette adaptation, nous aurions abouti à une hausse de 20 % de la charge financière, ce qui aurait été beaucoup trop conséquent pour les ménages. De la sorte, les citoyens gréziens ne connaîtront donc pas de modification de la taxe forfaitaire 2024.

La deuxième raison et non la moindre : environnementale. La mise en place d'une collecte sélective et l'extension des consignes de tri ont considérablement modifié les gestes de tri. De nombreux habitants ont déjà adopté le rythme de sortir leurs déchets résiduels et organiques toutes les 2 semaines, voire une fois par mois. Le changement de fréquence de collecte s'adapte donc à la quantité de déchets produite et permet d'encourager les gestes de tri.

Cette transition est déjà en cours dans plusieurs communes du Brabant wallon, où les citoyens se sont adaptés rapidement à une collecte toutes les deux semaines. Lors du Conseil communal du 14 novembre dernier, notre Bourgmestre a tenu à rassurer la population, en insistant sur le fait que la situation sera, si nécessaire, réévaluée afin d'assurer la salubrité de la commune.

En résumé

A partir du 1^{er} avril 2024



Des solutions à Grez-Doiceau

Un premier point d'apport volontaire sera créé sur le site du Péry, à côté des bulles à verre existantes. Il s'agira de deux conteneurs, un pour le tout-venant, le second pour les déchets organiques. Les habitants pourront venir y déposer leurs sacs au moyen d'un badge prépayé. Si cela s'avère nécessaire, d'autres points d'apport volontaire pourront être installés sur la commune.

Pour plus d'information sur le changement de collecte, sur la répartition des zones et sur les solutions existantes : <https://www.grez-doiceau.be/actualites/du-changement-dans-la-collecte-de-vos-dechets>



Contact et infos : Service environnement - permanence à l'Administration communale du lundi au vendredi de 9h à 12h (fermé le jeudi) ou environnement@grez-doiceau.be ou **010/84.83.55**

Sauvetage des batraciens



De fin février à avril aura lieu l'opération annuelle « sauvetage des batraciens ».

À la fin de l'hiver, lorsque les températures deviennent plus clémentes, les batraciens sortent d'hibernation et migrent vers leur lieu de naissance pour s'y reproduire. Le chemin est malheureusement semé d'embûches et nos amis les batraciens sont souvent contraints de traverser nos routes au péril de leur vie.



L'opération « sauvetage des batraciens » consiste à les aider à traverser en toute sécurité. Pour cela, nous avons besoin de **mains volontaires !**

Oui, mais être volontaire, ça implique quoi ?

En tant que volontaire, vous participerez à déplacer les batraciens d'un côté à l'autre de la route lors de la tombée de la nuit. En fonction des sites et de la méthode utilisée, nous aurons besoin de plus ou moins de volontaires. Que vous soyez disponibles un jour par semaine ou un jour par mois, ou si vous souhaitez juste tenter l'expérience une seule fois, vous êtes les bienvenus !

Pour plus d'infos, rendez-vous sur le site de la commune, sur la page Facebook de l'Administration et sur batraciens.be

Contact : environnement@grez-doiceau.be
ou **010/83.84.55**



Descente de la Dyle en kayak !

Samedi 23 et dimanche 24 mars 2024

Découvrez la star d'un week-end : la Dyle (et son affluent la Thyle) comme vous ne l'avez jamais vue. Ces rivières **serpentent et se fauflent** à travers un paysage **naturel ou urbanisé** tantôt bucolique tantôt malmené, conséquences d'une activité humaine désinvolte.

Traversée de Walibi, passages dans des voûtements, les remous à hauteur du moulin de Bierges et bien d'autres obstacles à franchir : autant de **sensations inédites** à vivre...en toute sécurité ! À vos pagaies !

Des stands de **sensibilisation/animation** vous seront proposés aux différents lieux d'embarquement/débarquement, de quoi parfaire **vos connaissances** sur nos belles rivières et les actions des partenaires du Contrat de rivière Dyle-Gette.

L'évènement grandit : **4 parcours** sont proposés aux départs de **3 sites**

Inscriptions limitées et conditions spécifiques pour les enfants. (Accessible à partir de 7 ans).

Rendez-vous sur le site Internet

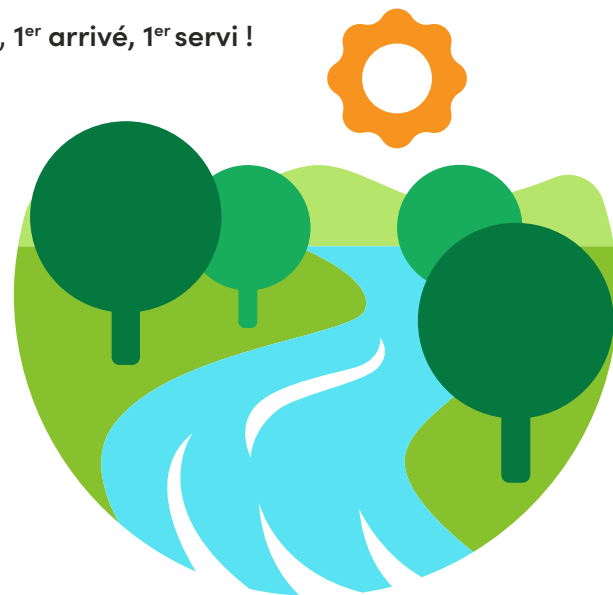
<https://www.dylekayak.be/> pour plus de détails.

Inscription sur ce même site dès le 9 mars 2024 prochain (clôture le 16 mars).

Une organisation des **Communes de Genappe, Court-Saint-Etienne, Ottignies-LLN, Wavre et Grez-Doiceau** avec la collaboration du **Syndicat d'initiative VisitWavre, du Contrat de rivière Dyle-Gette et du Brabant Wallon Yachting Club.**

Cet évènement est soutenu par le Brabant wallon et le Service Public de Wallonie.

À vos claviers, **1^{er} arrivé, 1^{er} servi !**



Nettoyage des rivières

En collaboration avec l'asbl Kick et l'asbl Aqua Terra, la Commune de Grez-Doiceau finance 2 semaines de nettoyage participatif du Train. Celles-ci auront lieu en avril. Venez vivre cette expérience étonnante et gratifiante :

Inscription :

<https://a-era-qua-terra.com/participer-2/>

Les limitations de vitesse nous protègent, respectons-les !

Selon une étude de l'AWSR, c'est dans les zones limitées à 30 et 50 km/h que le plus grand nombre d'automobilistes déclarent rouler trop vite. 73% des automobilistes reconnaissent avoir récemment dépassé la vitesse maximale autorisée dans une zone 30 ou 50 et 68% sur les routes limitées à 90 ou 120 km/h. En 2022, près d'un million d'excès de vitesse ont été enregistrés par la police sur les routes wallonnes dont près d'un tiers dans des zones limitées à 30 et 50 km/h.

C'est pourtant précisément en ville où les nombreux usagers de la route aux vulnérabilités différentes se côtoient que quelques km/h de trop peuvent faire toute la différence. En cas d'accident, une petite variation de vitesse a déjà un impact considérable sur la violence du choc et la gravité des blessures des personnes impliquées. Lors d'un accident avec une voiture, un piéton a 98% de chance de survie à 30 km/h, 90% à 50 km/h et seulement 60% à 70 km/h. Au-delà de 80 km/h, ses chances de survie à l'accident sont pratiquement nulles.

Respecter les limitations peut donc véritablement sauver des vies. La vitesse excessive ou inadaptée est en effet la cause première des accidents de la route. On estime qu'elle est à l'origine d'un accident mortel sur 3. Chaque année en Wallonie, en moyenne 74 personnes décèdent sur nos routes dans des accidents liés à la vitesse.

Quelques exemples de comptages :

- Sentier des 5 Bonniers, rue du Lambais et ruelle des Foins : mesure de l'effet de la mise en sens unique de la rue du Lambais, lié à la construction du nouveau home Renard ;
- Rue Fond du Moulin : ajout d'un panneau de signalisation pour attirer l'attention sur le régime de priorité d'un carrefour ;
- Chaussée de Wavre : comptage pour avoir des données de circulation pour le projet de construction de l'infrastructure de hockey ;

Le saviez-vous ?

La Commune dispose de compteurs pour mesurer la vitesse des véhicules...

Depuis le début de l'année 2022, la Commune de Grez-Doiceau dispose de deux appareils de type TMS-SA. Ces appareils hors sol et mobiles permettent de mesurer le trafic, la vitesse des véhicules, leur longueur et plus encore. Peut-être les avez-vous déjà aperçus, placés sur un poteau en direction de la route.



Ces appareils restent au même endroit environ 2 semaines et permettent d'obtenir des données chiffrées essentielles pour mesurer et analyser la circulation dans la commune. Ils sont utilisés toute l'année, en dehors des congés scolaires, périodes non représentatives du trafic réel.

Les données obtenues par les appareils ont ainsi pu apporter diverses réponses à des problématiques de circulation : ajout de panneaux de signalisation, de marquage routier, projet d'interdiction de passage des poids-lourds. Dans d'autres cas, elles ont permis d'objectiver les perceptions des citoyens en montrant notamment que la situation était plus ou moins normale.

Si vous avez un sentiment d'insécurité dans votre rue en raison d'un trafic anormalement trop élevé ou de vitesses excessives, n'hésitez pas à contacter le service mobilité mobilite@grez-doiceau.be. Nous analyserons alors la pertinence de placer un compteur afin d'objectiver le trafic et de pouvoir en tirer des résultats, à transmettre, si nécessaire, aux autorités compétentes.

Testez un vélo électrique pendant deux mois !

Prenez le temps de tester un vélo électrique pendant 2 mois grâce au testing de Pro Velo soutenu par la Commune de Grez-Doiceau. Vous recevrez un vélo tout équipé et bénéficierez d'un accompagnement complet tout au long du projet. Vous profiterez de nombreux avantages comme une formation en ville gratuite, une assurance contre le vol, le prêt d'une sacoche et bien d'autres choses encore. Vous êtes convaincu-e-s par le test et ne voulez plus lâcher votre vélo ? Vous pourrez acheter un vélo à -10% chez Pro Velo en fin de test ou vous rendre chez les vélocistes locaux pour d'autres modèles et conseils. Inscrivez-vous pour faire le test !

Infos pratiques :

Le prix ? 150 € pour 8 semaines.

Prochain départ le 17 avril 2024 :

- 17h30 - 18h30 : Présentation du projet et distribution/explication des vélos
- 18h30 - 20h : Formation "Ma Commune à vélo"

Où ? Hall Omnisports de Grez-Doiceau

Inscription : www.billetweb.fr/testing-velo





La planification d'urgence, en quoi ça consiste ?

Depuis 2006 et la catastrophe de Ghislenghien, les communes ont l'obligation de disposer d'un Plan Général d'Urgence et d'Intervention (PGUI).

Le Coordinateur en Planification d'Urgence (CPU) (anciennement nommé Fonctionnaire Planu) dont chaque commune doit également disposer, agit comme un conseiller spécial auprès du Bourgmestre, ou son remplaçant dont il dépend.

A ce titre, le CPU est responsable, sur le plan administratif et opérationnel, du Plan Général d'Urgence et d'Intervention. Ce document, qui regroupe toute une série de procédures, doit constamment être adapté afin de disposer en permanence d'informations à jour

Sous la direction du Bourgmestre ou son remplaçant, le CPU est régulièrement amené à donner son avis sur les mesures à prendre dans le cadre de manifestations de grande ou de moyenne importance ou pour les événements provoquant de grands rassemblements de personnes.

En cas de situation d'urgence le CPU joue le rôle de facilitateur pour la mise en œuvre des moyens et principes définis par le Plan Général d'Urgence et d'Intervention, selon l'ampleur et la gravité de la situation d'urgence.

Considérant que l'on ne fait correctement que ce que l'on fait régulièrement, le Brabant wallon a la grande chance d'avoir un Gouverneur particulièrement pro actif, qui, en collaboration avec le Commandement Militaire de la Province, demande aux communes, de

participer tous les 3 ans, à un exercice communal de crise (COMEX) dont le scénario fictif, permet de tester le bon fonctionnement des procédures du PGUI et les réactions du personnel communal impliqué.

Ce jeudi 25 janvier c'était donc au tour de Grez-Doiceau de participer à l'exercice. La thématique de cet exercice portait sur l'événement G-Move et l'évacuation du site suite à divers incidents ayant provoqué des victimes. La police, les pompiers, les services de secours, les services travaux, secrétariat général et communication de la commune ainsi que l'équipe du Gouverneur, le commandement militaire, le CPU et le Bourgmestre se sont réunis au centre de crise afin de coordonner cet exercice sur table.

#sepréparer #ensemble



Be-Alert

Lors d'une situation d'urgence telle qu'un incendie ou des inondations, un bourgmestre, un gouverneur ou le ministre de l'Intérieur sont en mesure d'envoyer un message via BE-Alert qui est le système d'alerte utilisé par les autorités

Ce message a pour but de vous renseigner ce qu'il s'est passé, les consignes à adopter pour vous mettre en sécurité, ce que le gouvernement fait pour assurer votre sécurité, l'évolution de la situation...

3 manières de vous contacter :

- Pour un message plus global, une alerte aux citoyens inscrits sur Be-Alert peut-être envoyée. N'hésitez donc pas à encoder plusieurs adresses sur votre profil (lieu de travail, membres de la famille plus vulnérables...)
- Cela peut être aussi un message envoyé aux

citoyens directement concernés par la situation. Par exemple, lorsque la situation d'urgence est proche de votre domicile ou que vous êtes en week-end dans une zone qui risque d'être touchée par une tempête... Grâce à une technologie innovante en Belgique, vous recevrez un message en fonction de **vosre localisation**.

- Be-Alert peut aussi intervenir sur d'autres types d'écrans comme un panneau d'information communal. La technologie évoluant, cela permettra, à l'avenir, la multiplication des canaux d'information possibles.

L'inscription ainsi que les messages reçus sont gratuits

**Pour vous inscrire
et obtenir plus d'informations :**
<https://www.be-alert.be/fr>



Terres du Bouly, un projet citoyen pour soutenir le maraîchage, la production de fromage de brebis et la biodiversité

En 2023, la Commune de Grez-Doiceau a confié les « Terres du Bouly » en emphytéose pour 35 ans à la coopérative « Terre-en-vue » (www.terre-en-vue.be) afin d'y soutenir, pour cette même durée, l'installation de producteurs et renforcer la production nourricière sur la commune. Les « Terres du Bouly » ce sont 6,5 ha de prairies et lisières de bois, situées rue de Florival.

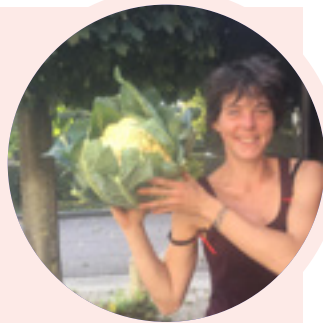
Cette opération s'inscrit dans le cadre d'une fiche-projet du Programme Communal de Développement Rural dont les membres de la Commission (CLDR) assurent le bon suivi. La motivation est de mettre à disposition des terrains communaux en vue d'encourager le développement de projets de production agricole alimentaire locale dans le respect des pratiques agroécologiques, pour la stimulation de l'économie locale et le renforcement de circuits-courts à Grez-Doiceau.

Dans le cadre de l'appel à candidature lancé par Terre-en-vue l'automne dernier, la sélection a dû être faite entre huit projets de qualité. Les critères déterminant le choix des projets étaient :

- l'accent mis sur la production maraîchère, associée avec la production animale et/ou fruitière et petits fruitiers ;
- des pratiques d'agriculture biologique ;
- la stimulation des liens avec les habitants voisins ;
- la biodiversité, vu la proximité de ces terres avec un site Natura 2000.

Au terme d'un jury, ce sont 2 projets qui ont été sélectionnés : le projet maraîcher de Léa Corroy et Moïse Baron d'une part, ainsi que le projet de bergerie, transformations lactières et de sensibilisation de Fanny Goethals et Maud De Meyere.

- Léa est bien connue des habitants de Grez-Doiceau. Elle pratique le maraîchage depuis 10 ans et vend ses produits dans la commune et à Bruxelles, via le réseau des groupements d'achat. Léa est active dans l'association Galipac qui vise notamment à associer des personnes autistes à la production maraîchère. Moïse s'est associé à Léa afin de partager le travail de maraîchage et son expertise en mécanique agricole. La biodiversité est au cœur de leur travail ; dans chaque terrain cultivé par Léa jusqu'à présent, la biodiversité a explosé ! Léa produit sur des terres pour lesquelles elle n'a pas de garantie de contrat à long terme, elle va perdre une parcelle importante sous peu. Venir sur les terres du Bouly avec Moïse leur permettrait enfin d'avoir des perspectives à long terme et de disposer d'un bâtiment pour le lavage et la vente de leurs légumes.

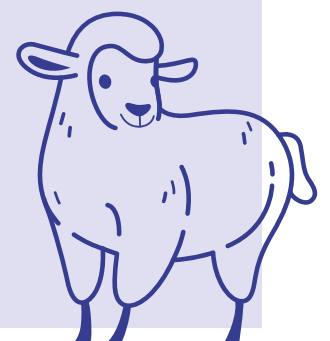


Ce sont donc des légumes que vous verrez sur ce terrain, entourés de brebis. Peut-être aussi observerez-vous Fanny ou Maud conduisant paître leurs brebis dans la partie basse et plus humide du site ? Et se développer un verger, un jardin pédagogique et des petits fruits, sur ce terrain qui reprendra vie !

Affaire à suivre, donc !

| Plus d'infos :
francoise@terre-en-vue.be

- Depuis 3 ans, Fanny est éleveuse de brebis et produit du fromage à Nethen, à 2 pas des Terres du Bouly. Elle possède actuellement 24 brebis (et leurs petits) qui sont traitées et sont nourries prioritairement à l'herbe à la belle saison. Aux Terres du Bouly, elles pâtureront de mi-mars à octobre. En plus d'une large gamme de fromages et de desserts lactés, Fanny prépare des crèmes glacées pour l'été prochain. Le projet présenté au jury est déposé par Fanny et Maud associées ; cette dernière apporte à Fanny son expérience en élevage et transformation mais également sa passion pour la transmission pédagogique. Après l'installation des brebis et des bâtiments, Fanny et Maud souhaitent dans un second temps, ouvrir le projet sur l'extérieur vers les citoyens, les écoles primaires, maternelles et spécialisées... Des stages pour enfants, des formations, des ateliers... pourront être organisés. Les pratiques d'élevage et de production respectueuses de l'environnement et le bien-être animal sont leurs priorités. Fanny est locataire de la terre sur laquelle pâturent les brebis mais sans aucun contrat de location. Se retrouver sur les terres du Bouly, c'est pour Fanny et Maud, se donner les garanties d'une production à long terme.



L'EPN : pour qui ? Pour quoi ?

L'Espace Publique Numérique (EPN) est une structure de proximité ouverte à tous, équipée de matériel informatique et connectée à Internet. Il offre de l'accès et de l'apprentissage à l'informatique, à Internet et à la culture numérique sous une forme conviviale, coopérative et responsable.

L'EPN propose des services diversifiés de formation et d'accompagnement, adaptés aux besoins de chacun. Il offre notamment la possibilité aux citoyens de Grez-Doiceau d'obtenir de l'aide et des formations au travers de rendez-vous individuels. Qu'il s'agisse d'une question concernant l'utilisation d'un ordinateur, d'une tablette, d'un smartphone... vous avez la possibilité d'obtenir le soutien adéquat !

Pour les aînés :

L'EPN organise, en collaboration avec le CCCA (Conseil Consultatif Communal des Aînés), des cours pour pouvoir devenir autonome :

- Avec l'utilisation de son PC : les lundis matins de 9h30 à 11h30
- Avec son téléphone/tablette : les jeudis matins de 9h30 à 11h30

Inscriptions : CCCA
010/86.11.65 ou ccca@grez-doiceau.be

Et ce n'est pas tout ! Chaque vendredi matin, l'Espace organise un championnat de bowling virtuel (sur console de jeu Wii) avec les résidents de la maison de repos du Home Renard.

Et pour les enfants...

L'EPN anime des ateliers de robotique dans les classes de maternelles et primaires des différentes écoles de notre commune et leur propose des activités variées autour du numérique (création de jeux vidéo, de capsules audio, de courts-métrages, de tutos vidéo...).

En collaboration avec le service extra-scolaire, l'EPN assure un atelier multimédia tous les mardis après l'école, de 15h30 à 17h30.

Chaque année, pendant les plaines communales en juillet/août, un atelier est organisé par l'EPN. Dernièrement, la classe de 5^e/6^e primaire de l'école Saint Jean-Baptiste de Nethen, a notamment participé à un atelier de création de BD numérique, en collaboration avec la bibliothèque de Grez-Doiceau.

Appel aux partenaires

L'EPN est ouvert à différentes collaborations avec des acteurs très variés afin de mettre en place un projet qui ait un rapport minimum au numérique ou multimédia. N'hésitez donc pas à prendre contact pour parler de vos idées de partenariats.

Contact : Michaël LONGRIE, animateur multimédia
17, Rue du Stampia
010/24.35.89
augrezdelatoile@grez-doiceau.be
www.cpas.grez-doiceau.be/epn



PLAINES COMMUNALES ÉTÉ 2024 APPEL À CANDIDATURES



Comme chaque année, nous souhaitons offrir aux enfants de la plaine de Grez-Doiceau un service pédagogique et éducatif de qualité. À cette fin, la Commune recherche **des animateurs motivés, actifs et responsables** ayant des compétences particulières dans le domaine de l'accueil des enfants :

- Montrer un vif intérêt dans l'animation d'activités destinées à de jeunes enfants,
- Être capable de proposer des activités ludiques, créatives, culturelles, sportives... pour les enfants de 2,5 à 12 ans,
- Être responsable d'un groupe d'enfants.

CONDITIONS :

- Avoir 16 ans minimum, être motivé-e, dynamique, être breveté-e en qualité d'animateur-riche (ou en cours de formation), ou suivre/avoir suivi un parcours scolaire social, pédagogique (éducateur, enseignant, animateur sportif, étudiant ou diplômé-e en puériculture ou nursing, etc.)
- À défaut, faire preuve d'un vif intérêt à l'égard des enfants !

N'hésite pas à envoyer ta candidature auprès de la coordinatrice de la plaine, Diane HELLINCKX :

- par mail: diane.hellinckx@grez-doiceau.be
- par courrier: Chaussée de Jodoigne 4, 1390 Grez-Doiceau

RENSEIGNEMENTS

010/84.83.46

010/84.83.25

Le point sur les travaux du nouveau pôle sportif

Dans un élan prometteur, le chantier du nouveau pôle hockey/padel est bien lancé, malgré les défis météorologiques rencontrés fin 2023.

Le chantier est sur le point de subir une transformation majeure pour offrir aux passionnés de padel et de hockey une infrastructure de qualité. La prochaine étape des travaux consistera à rendre la surface de jeu parfaitement plane et adaptée aux exigences du sport. Simultanément, les équipes se concentreront sur les travaux de drainage et d'égouttage.

Parallèlement, le projet comprend également la démolition et la reconstruction du parking, répondant ainsi aux besoins de stationnement des utilisateurs du hall omnisports. Cette initiative vise à offrir non seulement des installations sportives de premier ordre mais également une expérience pratique et agréable pour tous les participants et spectateurs.

Une foire aux questions est disponible pour répondre à toute interrogation concernant ce magnifique projet. Il vous suffit de scanner le QR code ci-contre pour accéder à une source d'informations détaillées et rester informés sur les détails du chantier et ses avancées.



Création du club, c'est parti !

Le 24 janvier 2024 marquera un moment clé dans l'histoire sportive de Grez-Doiceau, avec la tenue de la première réunion dédiée à la création du club de hockey. Le club-house du Hall Omnisports a accueilli une trentaine de citoyens animés par le désir d'en apprendre davantage sur ce projet prometteur.

La Régie Communale Autonome, porteuse de ce projet, a partagé ses aspirations pour le futur de l'infrastructure, mettant en avant l'importance du développement d'un club à caractère familial, prônant le sport pour tous et impliqué dans la vie locale.

Ce moment a également permis de présenter à l'assemblée les différentes formes d'aides proposées par la Ligue Francophone de Hockey dont le club pourra bénéficier afin de se développer de façon optimale. Depuis la genèse de ce projet, la L.F.H. est un partenaire précieux qui apporte toute son expertise au développement du club. L'aide apportée sera tant administrative que sportive, allant de la création de la structure juridique jusqu'à l'organisation d'événements promotionnels.

De nouvelles rencontres seront programmées dans les prochaines semaines afin de poursuivre le développement du nouveau comité.

Envie de nous rejoindre ?
info.sports@grez-doiceau.be

by Zatopek **je cours pour ma forme** avec l'Adeps

À GREZ-DOICEAU

ENVIE D'APPRENDRE À COURIR ?

JUSQU'À 5 KM OU JUSQU'À 10 KM

INSCRIPTIONS :

DÉBUT DE LA PROCHAINE SESSION : 12/03/2024

Guichet des Sports Grez-Doiceau
010 45 64 68 SPORTS@GREZ-DOICEAU.BE



L'application 112 sauve des vies !

Le dimanche 11 février 2024 avait lieu la journée européenne du 112.

Ses atouts ?

- Elle permet de ne plus devoir mémoriser les numéros d'urgence : il vous suffit de cliquer sur l'icône des pompiers, de l'ambulance ou de la police, en fonction des secours dont vous avez besoin.
- Vous êtes perdu-e au milieu d'un bois ou avez besoin d'aide dans une rue mais vous n'en connaissez pas le nom ? L'application 112 permet aux secours de vous localiser ! Les centrales d'urgence peuvent donc vous retrouver plus facilement.
- Un système de messagerie permet également aux personnes, malentendantes ou atteintes d'un trouble de l'élocution de communiquer avec la centrale d'urgence par messages.
- Vous pouvez également enregistrer certaines informations médicales personnelles dans l'application (allergies, problèmes de santé particuliers...). L'opérateur disposera ainsi de ces informations et pourra les transmettre aux services de secours qui arrivent sur place.

112 KIDS

Afin de sensibiliser vos enfants à mémoriser le numéro d'urgence 112 en cas d'incendie ou d'incident, plusieurs outils pédagogiques sont disponibles sur le site www.sos112.be, sous l'onglet "KIDS". Vous y retrouverez notamment un film inspiré de l'histoire de Freddy, ce petit garçon de 6 ans originaire de Spa qui a sauvé la vie de sa maman après avoir su composer le numéro d'urgence 112.

Ce film reprend les principaux aspects d'un appel d'urgence :

- Pourquoi apprendre par cœur le numéro du 112 ?
- Quand dois-tu appeler le 112 ?
- Ce que tu dois absolument dire lorsque tu appelles le 112 : où tu te trouves, ce qu'il s'est passé, s'il y a des blessés...
- N'appelle pas le 112 pour faire une blague !

A retenir

Lorsque vous appelez le 112, vous devez vous préparer à communiquer des informations précises et correctes à l'opérateur : l'endroit de l'incident, ce qu'il s'est passé et s'il y a des blessés. Votre enfant doit donc pouvoir donner son adresse ou la retrouver facilement ! Un aide-mémoire est disponible sur le site du 112 : vous pouvez le compléter avec vos enfants et l'afficher près du téléphone fixe ou à un endroit stratégique de la maison !

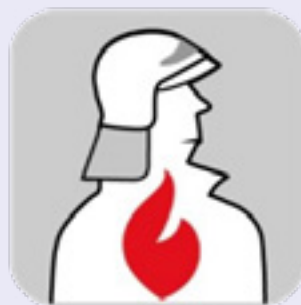


Appel d'urgence

De quelle aide avez-vous besoin ?



Ambulance



Pompiers



Police

T'as mal où ? Tamalou ?



Ne nous voilons pas la face, il est clair que les problèmes de santé s'accroissent avec l'âge. Entre amis du même âge, avouons que la conversation s'oriente plus souvent sur les pépins de santé. Par autodérision, on l'appelle la conversation « Tamalou » ...

Certes, nous ne sommes pas tous égaux devant la maladie et il se peut qu'un jour une lourde pathologie nous atteigne. Cela n'empêche que nous avons pas mal de cartes en main pour préserver au mieux notre santé. Dans cette dynamique, le médecin généraliste est un interlocuteur privilégié. En nous prenant en charge tôt, alors que nous sommes encore dans la fleur de l'âge, il peut axer ses interventions sur la prévention afin de nous aider à mieux vieillir.

Nous avons interrogé à ce sujet, le Cercle Médical de Grez-Doiceau – Beauvechain qui réunit tous les médecins généralistes des deux communes.

Quelle plus-value notre médecin généraliste nous apporte-t-il ?

Bien mieux que le spécialiste, le médecin généraliste connaît son patient, a une vue sur l'ensemble de son dossier médical et de plus, il connaît souvent son contexte de vie et cernera plus précisément les facteurs de risque. Mais bien sûr, il enverra son patient chez un spécialiste dès que nécessaire et fera le lien entre eux. Dans cette idée, le généraliste aura aussi à l'œil le traitement de son patient et gèrera au mieux les médicaments afin d'éviter la polymédication.



Quels sont les points d'attention, de suivi médical avec l'âge ?

Le rôle du médecin généraliste dans la prévention est fondamental. Il vous conseillera

- une ou deux prises de sang par an, dont les résultats donnent une foule de renseignements ;
- le dépistage des cancers les plus fréquents (sein, colon, prostate) ;
- les vaccins importants pour les aînés et en tant que grands-parents de jeunes enfants ;
- une médication appropriée pour réduire les risques d'accident cardiaque et cérébral ;
- une forme d'alimentation et d'hygiène de vie ayant aussi un rôle préventif.

Outre une attention particulière à votre santé physique, il sera aussi attentif à votre bien-être psychique. Conserver sa santé avec l'âge se passe aussi dans la tête : garder des activités, s'accepter à chaque stade de la vie de senior et s'adapter. Bouger autant que possible, même si c'est avec une canne ou un rollator. Ne pas hésiter à se faire aider (infirmière à domicile, télésecours, ergothérapeute, kinésithérapeute...). Le médecin de famille joue bien souvent un rôle de coordination au sein de l'équipe qui gravite autour du patient âgé.

La visite chez son médecin généraliste, c'est aussi une relation de personne à personne, un moment où le patient s'exprime, pose ses questions. Le médecin est à l'écoute et explique autant que possible le rôle préventif des mesures prises, ce qu'un traitement apporte à l'amélioration d'une pathologie.

Cette personnalisation du soin s'apprécie tellement à une époque où tant de contacts sont exclusivement numériques, derrière un écran !

Retour sur image :

Grez-Doiceau "commune hospitalière" a organisé sa 4^{ème} journée de la migration



Depuis sa création en 2019, le collectif « commune hospitalière » organise des activités pour sensibiliser les citoyens à la cause des migrants et améliorer leur accueil. Le 17 décembre, l'école de clown a accueilli différents stands dans une ambiance de solidarité festive à l'occasion de la journée internationale des migrants.

Nous avons été accueillis par Mamadou et Lucie, poupées mascottes, symboles de l'amitié entre les personnes de pays différents.

Les élèves de 4^e de Steven Lemaire ont exposé des personnages dessinés sur des bateaux et leur envolée de la mer : des dizaines d'oiseaux en origami, survolant nos têtes, pour exprimer leur aspiration à la liberté. Lors d'un atelier créatif, nous pouvions colorier des figurines à coller sur un grand planisphère.

Amnesty a proposé le marathon des lettres et invitait à écrire et signer des cartes pour libérer ceux qui sont injustement emprisonnés.

Une fois de plus, nous avons été enchantés par les prestations des élèves de l'Académie de musique et de leur directrice Marie-Claire Borceux qui avait sorti sa flûte traversière pour la circonstance et était accompagnée du professeur de piano Cécile Brion. Les joies de la musique, qui n'a pas de frontières, pour rassembler...

Trois participantes du collectif d'écriture « Au gré de la plume » ont lu quelques textes évoquant l'étranger, le voyage vers l'inconnu, les départs...

L'apothéose de l'après-midi fut la première du spectacle écrit et joué par Yves Destrée et François-Marie Gerard à l'occasion des 170 ans de la migration des Gréziens.

Wisconsin, une histoire vraie !

« C'est de Grez-Doiceau que partirent en 1853 les premières familles wallonnes qui formèrent la communauté belge du Wisconsin aux USA ». C'est ce qu'on trouve sur une pierre de la maison communale, et qui ouvre le dialogue entre le consul de l'époque, joué par Yves Destrée et celui qui l'interroge sur les raisons et les conditions de cette expédition.

Histoire passionnante, basée sur des lettres de l'époque, rythmée par des chansons évoquant les combats, les espoirs et les obstacles traversés par ces vaillantes familles qui n'ont pas été les bienvenues là-bas. On ne peut s'empêcher de faire le parallèle avec la crise de l'accueil dans notre pays. Du reste, l'objectif des acteurs est de jouer leur spectacle dans des écoles ou des cercles culturels pour susciter le débat sur ces questions. La participation financière libre du public visait à soutenir l'hébergement collectif qui a débuté le 18 décembre.

Hébergement de huit Erythréens dans le local scout d'Archennes

C'est la troisième fois que le collectif, en collaboration avec la plateforme citoyenne, propose d'accueillir des demandeurs d'asile pendant 6 semaines d'hiver. Offrir à ces personnes qui sont dans la rue, un lieu pour souffler, se reposer, se sentir en sécurité. Cet hébergement est possible grâce au grand soutien de la population grézienne que nous remercions chaleureusement.



Thérèse Lebrun, glaneuse de porcelaine



« J'aime glaner pour me nourrir tout comme pour mon travail. Je suis une cueilleuse de champignons, de noix, de plantes sauvages que je cuisine. On est entouré d'un tas de belles choses que l'on ne voit plus et cela m'habite depuis longtemps. Je veux retourner à l'essentiel, me réapproprier ce qui m'entoure. »

Quel est ton parcours de céramiste ?

Ma passion est venue par hasard. J'ai arrêté mes études d'architecture avec l'envie de faire quelque chose de manuel. J'ai suivi des cours de céramique, et me suis installée comme céramiste indépendante. Pendant 12 ans, j'ai fait les marchés pour vendre ma production de vaisselle. Le travail de séries m'a appris la rigueur.

En 1993, mon ancien prof de céramique m'a demandé de reprendre ses cours à l'académie d'Ixelles. Ce fut l'occasion de libérer du temps pour ma créativité. Je travaillais jusqu'alors le grès tourné ; mes créations et mes formes ont évolué. Ne faisant plus d'utilitaire, j'ai continué à faire référence au contenant dans mon travail, car je me sens reliée à la famille des potiers.

Comment es-tu arrivée à la porcelaine-papier ?

Comme enseignante, on donne mais on reçoit aussi de la part des étudiants, en cherchant à répondre à leurs questions. Pour aider une étudiante qui travaillait la porcelaine, terre difficile à travailler, j'ai introduit de

la pâte à papier dans la porcelaine, ce qui l'a rendue plus facile à mettre en œuvre. Cette technique m'a permis d'ouvrir une nouvelle porte dans ma création. J'ai pu associer deux de mes passions : l'amour de la forme d'argile et celui du végétal.

Je recueille des gousses, des fruits, des plantes, que je trempe dans la porcelaine-papier. Ensuite, je les assemble pour créer des membranes translucides, des formes de cocons, de coraux, de refuges mystérieux, qui vont stimuler l'imaginaire de chacun. Je restitue dans la matière la beauté et la fragilité des éléments glanés. Puis vient la cuisson qui va solidifier la porcelaine et brûler les végétaux qu'elle avait recouverts. J'aime laisser une part au feu. À la sortie du four, c'est la surprise : certaines pièces se déforment et parfois les végétaux laissent une trace orangée.

Récupération et sobriété font partie de ta philosophie de vie ?

Je suis artiste, mais aussi militante dans ma vie de tous les jours. Je veux aller vers la sobriété dans tous les domaines. J'aime travailler avec ces petits trésors que je ramasse, des choses qui ne servent plus. Je n'utilise que des choses récupérées, même le papier que je mélange avec la terre. J'ai aussi simplifié la technique en supprimant les produits d'émaillage.

Ralentir le temps, c'est pour toi un acte de résistance ?

On vit dans un monde où tout doit aller vite, on est sans cesse pressé. J'ai toujours voulu me laisser un espace pour prendre le temps. Être proche de la nature, c'est accepter les rythmes de celle-ci. Mon travail est saisonnier : je récolte les graines à la fin de l'été et en automne. Puis, pendant des mois, je recouvre des végétaux de porcelaine. J'aime faire ces gestes répétitifs toute la journée. Cela me plonge dans un monde à part. C'est comme des moments de méditation. Je laisse le matériau me guider, éveiller mon imaginaire, ma rêverie. Cela me permet de déconnecter. J'aime être dans cette lenteur. Oui pour moi c'est un acte de résistance.

Que ferais-tu pour ta commune, avec une baguette magique ?

J'aimerais que les Conseils communaux soient, comme pendant le covid, à nouveau filmés et diffusés en direct et en rediffusion. Cela faciliterait la proximité entre les citoyens et les élus.

Ajoutons que Thérèse aime aussi partager son savoir. Elle est souvent invitée pour des expositions et demandée comme formatrice lors de stages et d'ateliers.

Benoît Walckiers et Christine Henrard

PARCOURS D'ARTISTES

Les 1^{er} et 2 juin 2024 :

Parcours d'Artistes

et Jardins Ouverts 100 % naturels

Les inscriptions se clôturent le 15 mars !

JARDINS
OUVERTS

Pour s'inscrire au Parcours d'Artistes :

www.grez-doiceau.be (rubrique "Événements/Parcours d'artistes")
ou directement via le QR code suivant



Contact : Annick Gillard
culture@grez-doiceau.be

Jardins Ouverts 100 % Naturels :

Si vous pensez que votre jardin mérite d'être visité, inscrivez-vous sans plus tarder ! Complétez le formulaire disponible sur www.grez-doiceau.be ou directement via le QR code suivant



Contact : Sarah Meulemans
sarah.meulemans@grez-doiceau.be
ou 010/84.83.55

dimanche 31.03 | 15h00
Maison rurale de Grez-Doiceau

CONTANIMO

Avec la Compagnie M'O, Cécile Blaizot-Genvrin et Élodie Fourré

Spectacle
jeune public
de 3 à 5 ans



moments vivants
autour du conte
PÉRIPLÉS

dimanche 31.03 | 16h
Maison rurale de Grez-Doiceau
**ATELIER
PARENTS-ENFANTS**

Réervations :
www.periplesbw.be
010 81 41 47



Éditeur responsable : Marie-Cécile - Maison du Conte et de la Littérature en Brabant wallon ASBL - Grand Place 1 - 1370 Jodogne | © Olivier Dierckx | Graphisme : Elise Dekeyser & Lucie Laurent



NOS RENDEZ-VOUS EN 2024

les mercredis 17.01 • 13.03 • 15.05 • 17.07 • 18.09 • 13.11
14h30 > 16h30

Qu ?

Dans un coin à chaque fois différent de Grez-Doiceau, pour explorer l'histoire de chaque village.

Comment s'inscrire à un atelier ?

0478 05 35 79
info@scriptalines.org
www.scriptalines.org

Gratuit

RÉCITS ET ÉCRITURE À GREZ-DOICEAU

Scriptalines vous invite à éveiller poésie et mémoire sur les sentiers de la commune de Grez-Doiceau. Nous vous donnons rendez-vous tous les deux mois dans un des villages de la commune. Vous voyagez dans le temps par l'histoire contée d'un épisode de notre histoire locale. De là, vous créez un texte à partager.

Partenaires :



Pour ne rien rater des événements culturels se déroulant à Grez-Doiceau, suivez notre page Facebook dédiée à la Culture !



● 24 février :

Repair Café

Maison de la Butte de Biez, rue du Beau Site 32, de 14h à 17h30.

| www.repairtogether.be

● Du 24 février au 10 mars

Le petit chap' et le trésor perdu

Spectacle de marionnettes à partir de 2 ans. Les samedis et dimanches à 15h au Petit Théâtre Verdure, rue de Hamme-Mille à Nethen.

| Infos : [0475/70.26.44](tel:0475702644) ou

| Lptv.nethen@gmail.com

PMR oui

● 1 mars

Cinégrez : « As Bestas » de Rodrigo Sorogoyen

École de clown, place G. Baugniet 1B, dès 19h45.

| www.cinegrez.be

PMR non

● 2 mars

Les Médicis ou les fastes de la Renaissance

Soirée traditionnelle : banquet et bal costumé à l'Espace culturel de Nethen, place de Trémentines à 18h45. Location de costumes possible.

| Infos et réservations :

| [0471/09.98.43](tel:0471099843) ou

| ars.vivendi.nethen@gmail.com

PMR oui

● 5 mars

La Fresque du Climat

Atelier sur les enjeux climatiques pour intégrer des connaissances scientifiques tout en s'amusant ! Maison de Quartier de Biez, rue du Beau Site 32 de 18h à 21h. Réservé aux plus de 18 ans.

| henri.m@skynet.be ou

| [0473/70.07.70](tel:0473700770)

● 8 mars

Jeux de société

Espace culturel de Nethen, place de Trémentines de 14h à 16h.

PMR oui

● 8 et 9 mars

The Show Bizzz'Art

Cabaret audacieux réservé aux plus de 16 ans. École de clown, place G. Baugniet 1B, dès 19h30.

| Infos et réservation :

| showbizzz.art@gmail.com

● 13 mars

Les Sentiers enchantés

Exploration de nos villages à travers une histoire contée et un atelier d'écriture. Étape à Archennes (lieu précis à l'inscription) de 14h30 à 16h30.

| www.scriptalinea.org

Inscription : [0476/05.35.79](tel:0476053579) ou

| info@scriptalinea.org

● 16 mars

Concert de printemps

Société Royale des Fanfares de Nethen-Wez. Espace culturel de Nethen, Place de Trémentines à 20h.

| Infos : fanfarenethen@gmail.com

ou [0472/60.69.77](tel:0472606977)

PMR oui

● 17 mars

Promenade printanière : les premières floraisons et les traces laissées par la faune dans la vallée de la Dyle et ses versants boisés

Les Amis du Parc de la Dyle. Parking du site Exide, rue de Florival à 14h. Activité non adaptée aux poussettes et aux PMR. Animaux non admis.

| Inscription :

| catherinedickburt@hotmail.com

PMR non

● 18 mars

CCCA - Activité jeux de société

Salle de Hèze, avenue Félix Lacourt à 14h.

| ccca@grez-doiceau.be ou

| [010/86.11.65](tel:010861165)

● 23 mars

Atelier : « Nos vies bas Carbone »

Découvrir votre empreinte carbone, comprendre en quoi des vies bas carbone sont à la fois nécessaires, possibles et désirables ?

Maison de Quartier de Biez, rue du Beau Site 32 de 9h30 à 12h.

| www.nosviesbascarbhone.org

| henri.m@skynet.be ou

| [0473/70.07.70](tel:0473700770)

Repair Café

Maison de la Butte de Biez, rue du Beau Site 32 de 14h à 17h30.

| www.repairtogether.be

● 25 mars

Collecte de sang

Espace culturel de Nethen, place de Trémentines, de 16h à 20h.

| www.donneurdesang.be

PMR oui

● 30 mars

Drôle d'endo

Soirée d'humour pour sensibiliser à l'endométriose.

Déconseillé aux moins de 12 ans, food truck et bar à disposition.

Espace culturel de Nethen, place de Trémentines, dès 19h.

| Infos et réservation :

| <https://www.droledemouv.be/spectacles/p/drole-endo-300324>

PMR oui

● Du 30 mars au 21 avril

Le petit chap' et l'œuf magique

Spectacle de marionnettes à partir de 2 ans. Les samedis et dimanches à 15h au Petit Théâtre Verdure, rue de Hamme-Mille à Nethen.

| Infos et réservation :

| [0475/70.26.44](tel:0475702644) ou

| Lptv.nethen@gmail.com

PMR oui

● 31 mars

Contanimo : Périples, moments vivants autour du conte de la compagnie M'O

Spectacle et atelier créatif corps et voix. Maison rurale de Grez-Doiceau, chaussée de Jodoigne, dès 15h.

| Infos et réservation :

| <https://conteeetlitterature.be/>

● 2 avril

La Fresque du Climat

Maison de Quartier de Biez, rue du Beau Site 32 de 18h à 21h.

Réservé aux plus de 18 ans.

| henri.m@skynet.be ou

| [0473/70.07.70](tel:0473700770)

● 5 avril

Cinégrez : " Yannick " de Joséphine Darcy.

École de clown, place G. Baugniet 1B, dès 19h45.

| www.cinegrez.be

PMR non

● 6 et 7 avril

« Cochon-cochon » par la Cie AllezAllez

Spectacle invité, conte visuel à partir de 2 ans.

Petit Théâtre de Verdure, rue de Hamme-Mille à Nethen, dès 15h.

| Infos : [0475/70.26.44](tel:0475702644) ou

| Lptv.nethen@gmail.com

PMR oui

● 12 avril

Jeux de société

Espace culturel de Nethen, place de Trémentines de 14h à 16h.

PMR oui

● 15 avril

CCCA -**Apprentissage de danses en ligne**

Lieu à définir.

| ccca@grez-doiceau.be

ou [010/86.11.65](tel:010861165)

● 17 avril

Collecte de sang

Salle du Parvis, rue Saint-Georges 4, de 16h à 20h.

| www.donneurdesang.be

PMR oui



10 ANS DE GRAND NETTOYAGE

Un anniversaire qu'on préférerait ne pas fêter.



Du 21 au 24 mars 2024,
aidez-nous à rendre notre environnement plus propre !

Inscrivez-vous sur bewapp.be

Be
WaPP