

COMPTES ANNUELS DE L'EXERCICE 2008

RAPPORT POLITIQUE

Généralités concernant les comptes annuels de l'exercice 2008¹

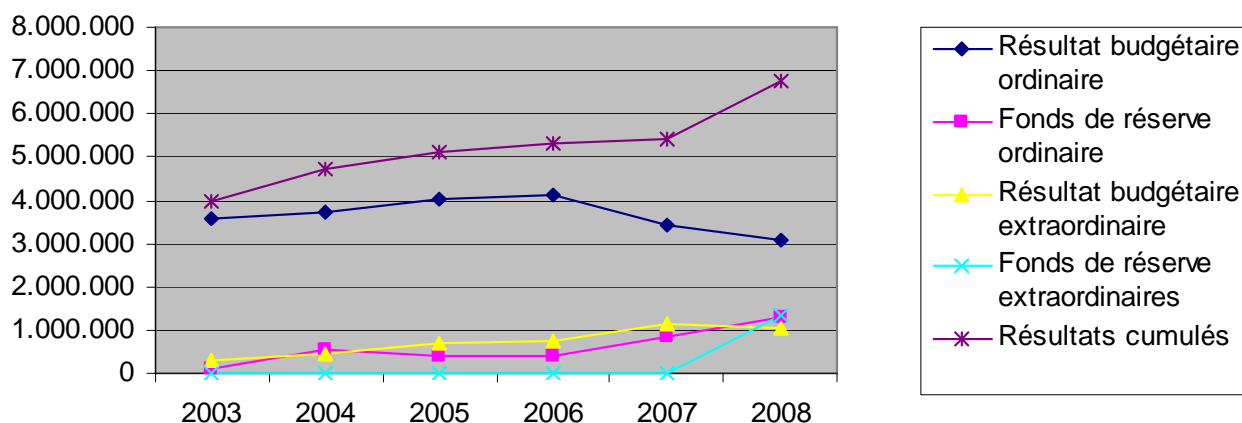
Dans la continuité des exercices précédents, les comptes annuels 2008 de la Commune de Grez-Doiceau sont positifs.

Bien qu'il y ait une importante diminution du résultat budgétaire ordinaire (celui-ci se maintenant toutefois à 3.074.000² €), il faut tenir compte de l'alimentation des fonds de réserve logements pour 1.100.000 € et d'un résultat budgétaire extraordinaire qui se maintient à 1.051.000 €.

Cet excellent résultat des comptes 2008 s'explique partiellement grâce à la recette extraordinaire de 735.000 € réalisées lors de la vente de participations SEDITEL pour l'Opération TECTEO-VOO.

Sachant que les engagements à l'extraordinaire et les droits constatés nets atteignent un record historiquement haut, que notre patrimoine a été augmenté, que notre taux d'endettement déjà très bas a encore diminué, nous verrons à travers ce rapport que la situation financière de la commune s'est améliorée, tout en poursuivant nos investissements.

Evolution des résultats budgétaires



¹ Les recettes et les dépenses relatives aux traitements des enseignants relevant de la Communauté française ne sont plus comptabilisées depuis le compte 2007. Ces dernières sont dès lors neutralisées aux exercices antérieurs dans le présent rapport afin de pouvoir comparer le plus objectivement possible les différents exercices.

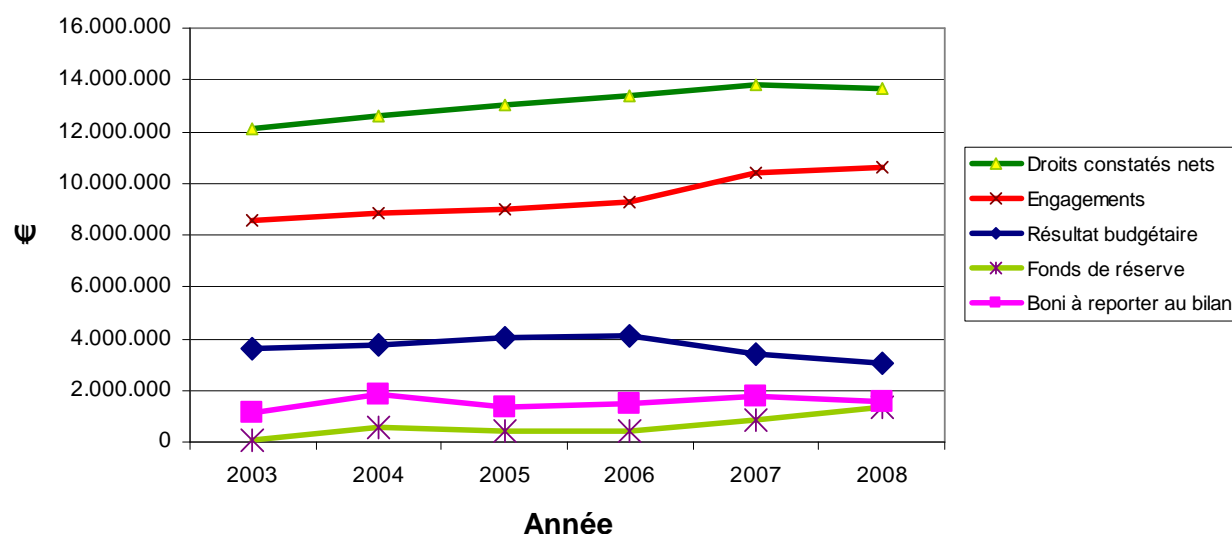
² Pour une meilleure lecture, tous les montants cités sont arrondis au millier le plus proche. Tous les montants sont issus des documents ci-joints : compte budgétaire, bilan, compte de résultats ou annexe.

Service ordinaire

En 2008, les droits constatés nets ont légèrement diminué (13.688.000 € : -1,03 %), tandis que les engagements ont quant à eux augmenté (10.614.000 € : +1,94%).

Ceci amène le résultat des opérations budgétaires à diminuer à 3.074.000 €. L'augmentation des engagements est cependant inférieure à l'approvisionnement des fonds de réserve pour lesquels le total se porte dorénavant à 1.312.000 €.

Résultats ordinaires corrigés



Recettes ordinaires

Principaux revenus de la commune, le produit total des taxes augmente une année de plus.

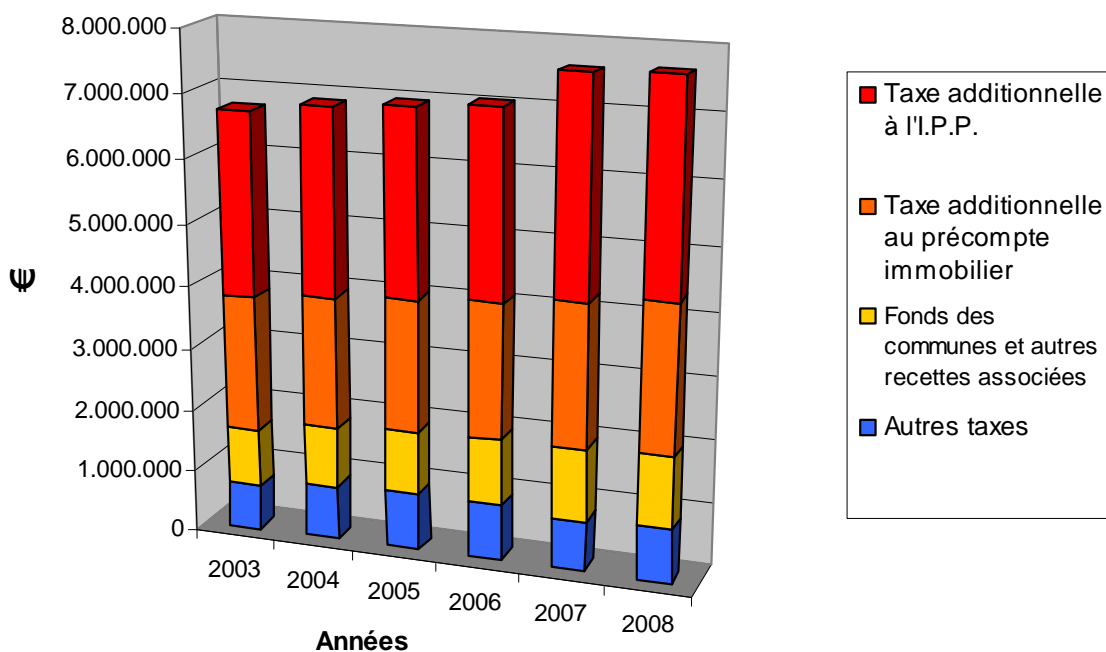
Comme prévu, l'impôt des Personnes Physiques diminue légèrement à 3.318.000 € (-77.000 €). Car pour rappel, le SPF Finances avait commencé les enrôlements à l'IPP un mois plus tôt en 2007 qu'en 2006, engendrant un effet de glissement des recettes évalué à 205.000 €. Cet effet ne se reproduit plus en 2008.

La deuxième taxe la plus importante pour notre commune, la taxe additionnelle au Précompte Immobilier, a quant à elle rapporté 78.000 € de plus qu'en 2007.

Au total des taxes communales et taxes additionnelles, c'est 225.000 € supplémentaires de recettes que nous avons perçus. Ce total passant de 6.461.000 € en 2007 à 6.686.000 € en 2008.

Le fonds des communes se maintient quant à lui à 1.157.000 €.

Evolution des recettes ordinaires- taxes et fonds des communes



	2003	2004	2005	2006	2007	2008
Taxe additionnelle au précompte immobilier	2.168.244	2.078.544	2.102.752	2.147.733	2.260.852	2.339.312
Taxe additionnelle à l'I.P.P.	2.917.643	2.965.581	2.947.173	2.950.363	3.394.600	3.317.709
Autres taxes	726.259	870.313	909.098	905.486	805.421	852.072
Fonds des communes et autres recettes associées	921.586	976.750	1.002.075	1.043.540	1.157.890	1.156.959
Total	6.735.735	6.893.193	6.963.103	7.049.128	7.620.769	7.668.061

En ce qui concerne les **autres recettes du service ordinaire**, remarquons principalement le montant historiquement haut de nos rendements nets de nos placements de trésorerie : 252.000 € (+ 35.000 €). Le total de notre trésorerie et les taux d'intérêt très hauts expliquent bien évidemment cette recette importante.

Les dividendes liés à nos participations dans le Holding communal et dans SEDIFIN ont été respectivement de 57.000 € et de 445.000 (+11.000 €).

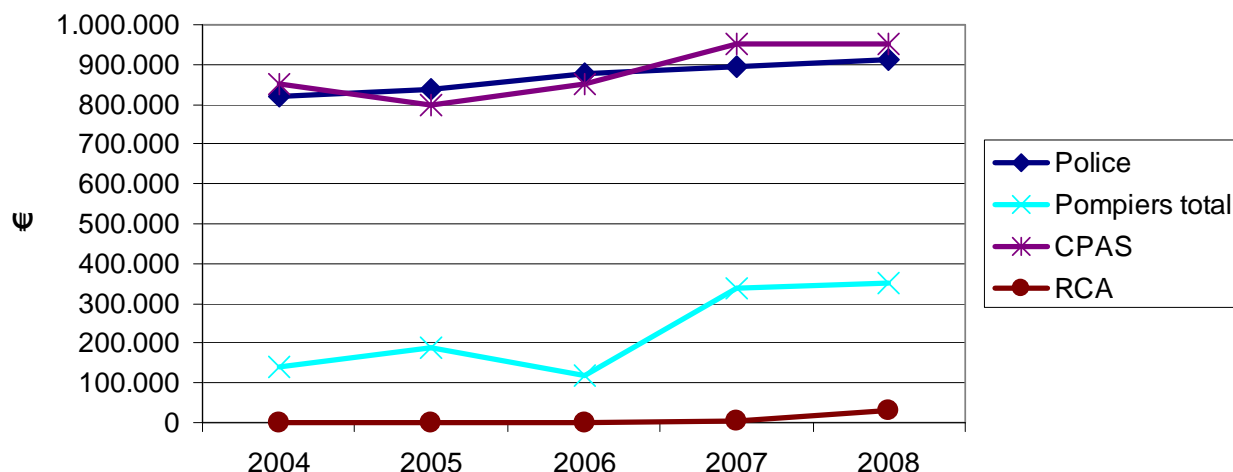
Dépenses ordinaires

En ce qui concerne les **dépenses du service ordinaire**, les engagements ont augmenté de 1,94 % (10.614.000 €) par rapport à l'exercice antérieur.

Les principales explications sont les suivantes :

- Les dépenses brutes de personnel augmentent de 10,4% par rapport à 2007. Citons comme causes, les trois sauts d'index de 2% courant 2008, la nomination de 4 ouvriers, l'augmentation de l'allocation de fin d'année et l'engagement supplémentaire de personnel. Comme expliqué ci-dessus, les recettes supplémentaires rendent l'augmentation nette du coût du personnel à + 7,8%.
- L'augmentation des principaux transferts de 56.000 € les porte à un impact de 2.243.000 € (voir tableau ci-dessous).
- L'augmentation du transfert de 450.000 € à un fonds de réserve « Logement ».
- L'instauration du système des repas scolaires pour l'enseignement primaire, avec des dépenses équivalentes aux recettes, pour un montant de 22.884 € pour le dernier trimestre de 2008.

Evolution des principales dépenses de transfert



Concernant notre **endettement**, 591.000 € de capital ont été remboursés en 2008.

En 2007, un emprunt de 1.400.000 € avait été réalisé pour le Hall omnisports. Comme présenté au Conseil communal, l'objectif de ne pas contracter de nouvel emprunt en 2008 a été réalisé. Notre dette par habitant reste ainsi stable sur les 5 dernières années.

Le solde restant de la dette a donc continué à diminuer, l'encours au 31/12 étant de 6.888.000 € en 2008 pour 7.385.000 € fin 2007.

Il est également intéressant de remarquer qu'avec une population de 12.673 habitants au 31/12/2008, la charge d'emprunt par habitant de notre commune est significativement plus basse que celles des communes de notre cluster ou de la province.

	Capital + intérêts par habitant			
	2004	2005	2006	2007
Grez-Doiceau	70,37	68,17	64,58	67,25
Cluster Dexia (communes RW similaires)	103	103	101	90
Communes de la Province Brabant wallon	102	106	102	97

Service extraordinaire

Depuis la réforme du RGCC et la création du concept de « projet extraordinaire », la Région impose aux communes de passer par un Fonds de réserve « non affecté » pour l'utilisation des bonis cumulés des exercices antérieurs. Ceci implique des écritures comptables en recettes et dépenses extraordinaires pour des montants très importants.

En conséquence, le tableau des voies et moyens est entièrement modifié. Il ne reste que trois sources de financement des investissements : le fonds de réserve extraordinaire, les emprunts, les subsides.

Recettes extraordinaires

Le total des droits constatés nets s'élèvent à 10.856.000 € (+8,96%). La recette extraordinaire la plus exceptionnelle est la vente de participations SEDITEL pour l'Opération TECTEO-VOO pour un montant de 735.00 €.

Pour les subsides de travaux et investissements importants, relevons les subsides pour le Plan Escargot (200.000) et l'égouttage et la voirie Lacroix - Hallaux (134.000).

Le total des droits constatés est aussi fortement influencé par l'opération blanche pour la commune (puisque via le CRAC) de l'emprunt à charge de la Région wallonne pour le hall omnisports de 1.568.000 €.

Dépenses extraordinaires

Concernant les engagements extraordinaires, citons principalement les imputations suivantes :

- 650.000 € affecté au fonds de réserve extraordinaire « logement »
- 272.000 € pour le plan Escargot
- 270.000 € pour des acquisitions de terrains
- 108.000 € pour l'achat d'un bus scolaire
- 72.000 € pour le virage de l'allée du bois du Beruit
- 60.000 € pour la rénovation de l'Eglise de Biez
- 57.000 € pour l'aménagement du Dépôt communal
- 14.000 € pour l'entretien extraordinaire de cours d'eau

Evolution des Fonds de réserve

Notre commune compte désormais trois fonds de réserve à l'ordinaire :

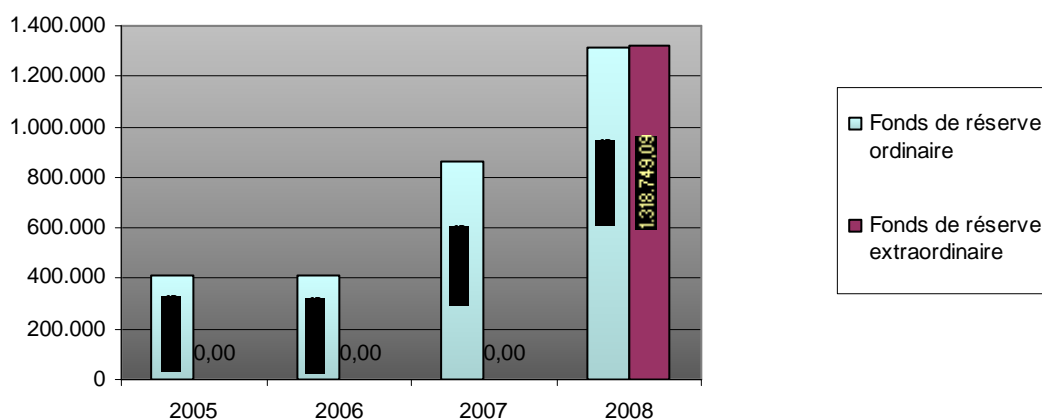
- 950.000 € pour un fonds « logement » (= + 450.000)
- 400.000 € pour un fonds « emprunts SPGE »
- 12.000 € dans un fonds « divers ».

A l'extraordinaire, nous avons deux fonds de réserve :

- 650.000 € pour un fonds « logement » (= + 650.000)
- 668.000 € « non affecté » pour l'utilisation des bonis cumulés des exercices antérieurs.

Ce qui porte à un total de 2.631.000 € en réserve (accroissement donc de 1.769.000 € en 2008).

Evolution des fonds de réserve



Conclusion

En conclusion à cette analyse des comptes 2008, nous devons estimer que nos finances communales restent très saines, avec des marges de manœuvres appréciables. En effet, aucun nouvel emprunt n'a été contracté en 2008, ce qui continue à stabiliser notre taux d'endettement bien en deçà de la moyenne des autres communes. Et cela, avec des taux de taxation également très faibles et inchangés depuis 1976 !

La bonne gestion communale et financière a donc permis de réaliser plusieurs chantiers en 2008, mais aussi d'acquérir différents terrains. De plus, des montants conséquents (1.100.000 €) ont été affectés à des fonds de réserve.

Cette bonne situation financière s'explique cependant partiellement par la recette extraordinaire de la vente de participations SEDITEL pour l'Opération TECTEO-VOO pour un montant de 735.00 €.

En analysant ces bons chiffres, nous ne devons cependant pas perdre de vue l'augmentation des coûts du personnel, entre autre dû à la triple indexation. Une bonne maîtrise de l'exercice propre à l'avenir nous garantira une saine situation financière, permettant d'appréhender sereinement l'avenir.

Pour le Collège communal,



*Nicolas Cordier,
Echevin des Finances.*